

ОТДЕЛЕНИЕ ДОПОЛНИТЕЛЬНОГО ОБРАЗОВАНИЯ ДЕТЕЙ



**ЛЕГЕНДЫ И МИФЫ КУПЧИНО В ТОПОНИМАХ**  
Пособие для педагогов



Автор: Захарова Анна Леонидовн,  
педагог дополнительного образования

Санкт-Петербург  
2017

*Данное пособие предназначено для педагогов, которые ведут краеведение во Фрунзенском районе. В пособии представлен план проведения занятия «Легенды и мифы Купчино в топонимах», а также приложение, которое можно использовать как раздаточный материал на обычном занятии.*

«Не место красит человека, а человек место...» «Знаю, помню всегда, везде, что столетия стоят за мной!»

Н.Рыленков

«Имена мест — такие же памятники прошлого, как башни древних крепостей...»

Л. Успенский

### Ход работы занятия

#### 1. Организационный момент

Звучит музыка «С чего начинается Родина», учащиеся рассаживаются по группам:

- исследователи;
- картографы;
- редакторы.

Исследователи будут изучать топонимы Фрунзенского района.

Картографы будут создавать карту и наносить топонимы на карту.

Редакторы оформляют топонимический словарь Фрунзенского района.

#### 2. Вступительное слово педагога

Как Петербург возник не на пустом месте, а на обжитых землях древней Ингерманландии, так и питерские новостройки возникли не на голем пространстве, а на месте уникальных предместий Купчино, Автово, Рыбацкое и др. Даже если от прежней старины не осталось совершенно ничего кроме названия, то это тоже не мало.

«Имена мест, такие же памятники прошлого, как башни крепостей...» (Л.Успенский). История Фрунзенского района в названиях улиц, селений, рек. Происхождение названий улиц поможет нам узнать наука топонимика (топонимы - вспомогательная историческая дисциплина, которая изучает происхождение названий. Например:

Черная речка - темная болотистая вода. Не вся топонимика Фрунзенского района исследована и таит в себе много загадок.

#### 3. Работа в группах. Практическая часть работы..

- «Исследователи» отправляются в творческую экспедицию и выясняют происхождение названий улиц, рек, селений нашего района.

- «Картографы» занимаются реконструкцией карты Фрунзенского района. Создаются меловая карта на доске и карты на рабочих местах учащихся.

- «Редакторы» получают информацию от «исследователей» и переносят её в топонимический словарь.

Презентация Группы представляют собранный фактический материал:

- «Исследователи» открывают тайну названий
- «Картографы» связывают названия с картой города
- «Редакторы» представляют топонимические словари

#### 4. Игровая часть работы.

Викторина: Знаете ли вы...?

1. Нанести на карту района топонимы, которые вошли в легенды нашего города.

- «Криминальное сердце»

- «Дело татаринovo»

- Белка Будет Буханку Просто Сушить

- Федя Кушал Сладко, Думая, как Дуню Гостинцем Одарить.

2. Черная речка - Монастырка - Волковка - это одно и тоже или нет? Николаевская и Царскосельская? Боровая, Роцинская? Заставская, Расстанная?

#### 5. Подведение итогов

1. Что вы узнали нового о своей малой Родине?

2. Захотелось ли Вам поделиться своими знаниями с одноклассниками и родителями?

3. Ваши предложения.

Награждение победителей викторины и участников секции.

**Раздаточный материал**Топонимический словарь «Легенды и мифы Купчино»

- Боровая - бор;
- Волкове - деревня от Волкова поля, волки гуляли;
- Волковка - река;
- Воздушка — Воздухоплавательный парк — учебный воздухоплавательный парк, здесь совершались полеты на воздушных шарах;
- Куракина дорога - Южное шоссе от Куракиной дачи до Красного кабачка;
- Купсила/ Купсино - Купчино - от финского слова купец;
- Черная речка — болотистая вода;
- Заставская - окраина города;
- Ямская - жили извозчики;
- Расстанная - 1) от трактира «Расстаное»; 2) дорога по которой везли покойников;
- Бухарестская, Будапештская, Белградская, Пражская, Софийская - названия столиц стран Восточной Европы;
- Турку - город-побратим в Финляндии;
- Пловдивская - город-побратим в Болгарии;
- Загребский - город-побратим в Сербии;
- Фучика - писатель-революционер;
- Бела Куна - венгерский революционер;
- Димитрова - болгарский революционер;
- Я.Гашека - чешский писатель;
- О.Дундича — хорватский герой, участник конной армии Буденного;
- Дунайский проспект - крупная река в Восточной Европе;
- Карпатская - горы на границе с Восточной Европой;
- Балканская площадь - горы на Балканском полуострове.

**Купчино (район Санкт-Петербурга)**

<b>Город:</b>	Санкт-Петербург
<b>Административный район города:</b>	Фрунзенский
<b>Первое упоминание:</b>	1676
<b>Прежний статус:</b>	деревня
<b>Прежние названия:</b>	Купсино
<b>Этнохороним:</b>	кúпчинцы, кúпчинец, кúпчинка

**Купчино**

Южное Купчино (Бухарестская улица)



Купчинские карьеры

**Купчино** - район Санкт-Петербурга, район массовой застройки 1970х годов. Историческое название района происходит от названия располагавшейся на этой территории деревни Кúпсино (фин. *Kupsila* — от одного из финских обозначений зайца) названии деревни в Ингерманландии.

Район Купчино в прошлом был сильно заболочен, поскольку находился в низменности.

**На севере Купчино граничит с районом Волково.**

[**Вóлковое** (Вóлкова Дерéвня) (фин. *Antolala*) — исторический район Санкт-Петербурга, расположен в районе реки Волковка южнее Обводного канала к северу от Купчино.

В XV—XVI веках на этой территории находились новгородские поселения. В начале XVIII века на месте старых поселений возникла Волкова деревня, которая была приписана к Александро-Невскому монастырю. Со временем название деревни перешло на образовавшееся здесь в середине XVIII века Волково кладбище, реку Волковку и большой пустырь — *Волково поле*.

По названию деревни назван *Волковский проспект* (проложен в 1900 году), станция метро «Волковская» (открыта в 2008 году) и железнодорожная станция *Волковская*.]

**На востоке — по Софийской улице с промзоной района Обухово.**

[**Софíйская** улица — одна из главных улиц Фрунзенского района Санкт-Петербурга, соединяющая спальные и промышленные районы с центром города. Начинается от улицы Салова и идет до Колпинского шоссе.

В советские годы рассматривался проект соединения Софийской и Гороховой улиц, но из-за сложности прокладки магистрали через Волковское кладбище он не был реализован. 2 сентября 2009 года было торжественно открыто продолжение улицы до Колпино)

**Обúхово** — муниципальный округ № 51 в составе Невского района Санкт-Петербурга.

Название происходит от исторического района Обухово, который, в свою очередь, получил название от Обуховского завода, одним из основателей которого был П. М. Обухов. Обухов был горным инженером и металлургом. По его технологии были отлиты первые стальные пушки в России.]

**На западе — по реке Волковке и полотну Октябрьской железной дороги с Московским районом. На юге — с промзоной на территории бывшего совхоза Шушары.**

[**Вóлковка** — река в Санкт-Петербурге, бывший левый приток р. Невы. Названа в 1887 по деревне Волково. После сооружения Обводного канала часть русла Волковки стали называть р. Монастырка.

Река также называлась Сетуй (XV—XVI вв.) и Чёрной речкой (начало XVIII в.)

При постройке района Купчино часть русла между ул. Салова и станцией метро Купчино канализована (Волковский канал).]

Район Купчино располагается в Приневской низменности, в среднем течении реки Волковки (южный приток Невы), второе название которой, Сетуй. Этимология слова Сетуй не ясна. По одним данным, оно переводится с вепского как «светлый ручей», по другим как волчий ручей). В процессе жилого строительства в 70-х годах Волковка была заключена в Волковский канал,

протекающий вдоль Витебской линии Октябрьской железной дороги. В восточной части района расположены купчинские карьеры. Известно также о существовании Купчинской гряды, на одном из холмов которой некогда было расположено Купчинское капище Перуна

### **Шведский период Купчино.**

История Купчино начинается в 1676, когда оно впервые упоминается как деревня Купсино на шведской карте топографа Бергенгейма. Деревня эта располагалась в квартале, прилегающем к Белградской улице, между Альпийским переулком и улицей Димитрова. Таким образом, Купчино на 27 лет старше Санкт-Петербурга, районом которого оно в наши дни является. В те годы земля, на которой расположено Купчино, принадлежала Швеции.

В 1702 деревня Купсино занята русскими войсками в ходе Северной войны и по мирному договору 1721 вошла в состав России. Купсино переводится в подчинение Александро-Невскому монастырю. Позже, на короткое время с 1714 по 1718 деревня жалуются царевичу Алексею, но после вновь возвращается монастырю. В 1759 деревня Купсино упоминается в связи с линчеванием трех карлиц, пытавшихся похитить детей. В 1837 через территорию Купчино была проложена Царскосельская железная дорога. В 1851 году по восточной границе района прошла линия Николаевской железной дороги, а в 1885-м в районе Волковой деревни — линия Окружной дороги, соединившей южную часть города с северной через Финляндский железнодорожный мост.

### **Купчино. Советские годы**

В 1930-х годах территория Купчино входит в городскую черту Ленинграда как часть Московского района. Жители деревни подвергаются коллективизации и объединяются в колхоз им. Тельмана. В годы Великой Отечественной войны деревня Купчино эвакуируется, а линия фронта проходит к югу. Таким образом, территория Купчино оказывается на территории блокадного Ленинграда. Здесь были возведены инженерно-фортификационные сооружения.

В 1961 территория Купчино переподчиняется Фрунзенскому району и здесь разворачивается массовое жилищное строительство, определившее современный облик района. Район застраивается сначала хрущёвками, затем - блочными 9-этажками, а в названиях улиц преобладает балканская тематика: улицы Белградская, Будапештская, Бухаресткая, Малая Балканская, Софийская, Олеко Дундича, Ярослава Гашека, Загребский бульвар, Шипкинский переулок.

Важным событием в жизни района становится открытие в 1972 одноименной станции метро. В то же время большая часть русла Волковки была засыпана и прорыт прямой Волковский канал от улицы Димитрова вдоль Белградской до улицы Салова. В районе Альпийского переулка сохранился пруд - остаток старого, естественного русла Волковки. Афганская война отразилась в появлении в Купчино в 1982 Парка Интернационалистов. В конце 1970-х молодежь Купчино испытала влияние панк-культуры.

### **Купчино. Современность**

В 1996 в жизни района начинается новая веха, когда у станции метро открывается универмаг «Пассаж на Балканской». С тех пор Купчино превращается в крупный торгово-развлекательный центр. Параллельно активизируется и религиозная жизнь. С 1992 заявляет о себе община родноверов, основанная в районе Капище Перуна. В 2002 и 2005 годах в Купчино появилось два новых православных храма, построенных в честь Георгия Победоносца и Серафима Вырицкого. Для решения транспортной проблемы в 2004 году был построен путепровод в створе Дунайского проспекта, соединивший Купчино с Московским районом.

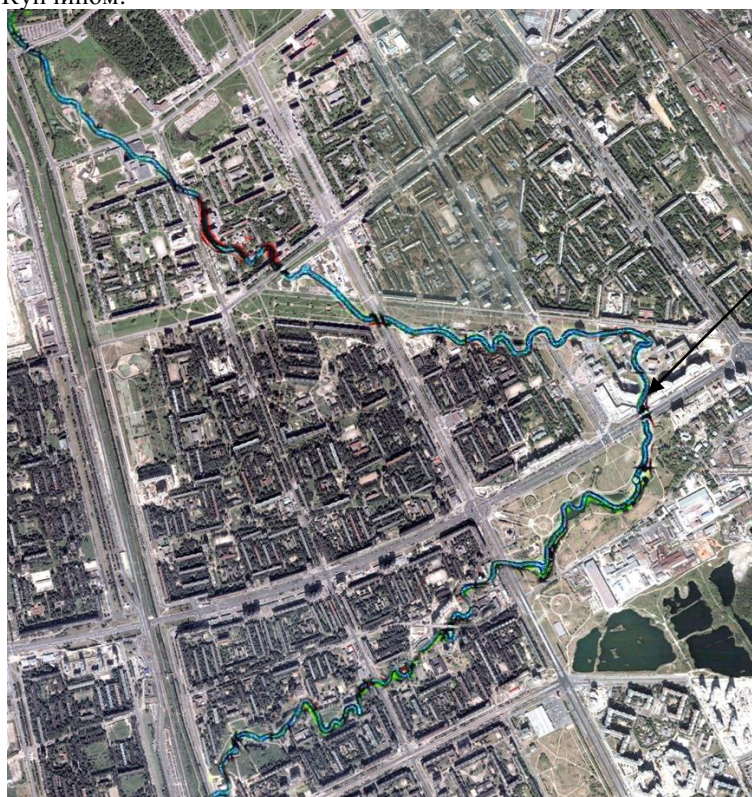
### **Достопримечательности**

- Железобетонные конусы-градирни Южной ТЭЦ.
- Памятник bravому солдату Швейку, герою книги Ярослава Гашека, расположенный на Балканской площади.
- Памятник Георгию Димитрову на углу улиц Купчинской и Димитрова.
- Бюст Г. Жукова на проспекте Славы.
- Парк Интернационалистов на проспекте Славы.
- «Холм Славы»
- Памятник врачу-офтальмологу Фёдорову Святославу Николаевичу, установленный во дворе клиники «Микрохирургия глаза» (улица Ярослава Гашека, дом 21)
- Яблоневый сад
- Универсам «Фрунзенский», первый в СССР универсам.

## Карты



Русло реки Волковки ещё в начале 1970-х годов проходило через всю территорию, которую сейчас называют старым или северным Купчином.



Русло реки

С названием "Kupsilla" тоже не всё ясно. По версии А.М. Шарымова корень "kurs" переводится как "зрелый" и обозначает места хороших покосов. По версии С.А. Мызникова слово "kursi" на древнефинском означало – заяц, следовательно, название деревни можно перевести как "Зайцево". По версии С. Кепсу подлинным названием является Купсилта, от слова "silta" – мост, который, возможно, был сооружён через реку в районе деревни. Однако, не исключено, что произошло название всё таки от русского слова "купец", которое могло быть первоначальным, а потом изменившимся до неузнаваемости по воздействию финского, шведского и других языков и диалектов.



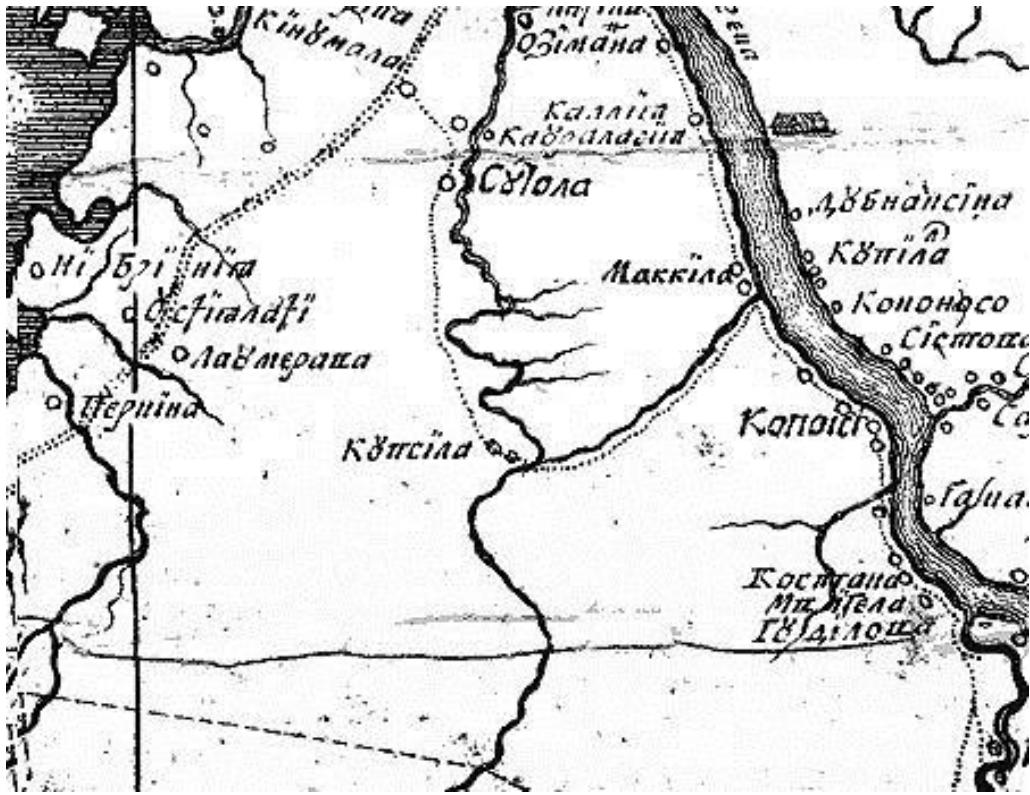
Фрагмент карты 1676 (1827) года

В 1702 году, в ходе Северной войны территория, ранее захваченная Швецией, вновь вошла в состав России. Местность была передана Александро-Невскому монастырю. В 1711 – 1718 годах была подарена царевичу Алексея Петровичу, затем снова стала владением монастыря.



Фрагмент шведской карты 1704 года





Фрагмент карты 1705 года

На всех выше представленных картах деревня указывается на левом берегу реки, а на ниже представленных – на правом.



Фрагмент карты 1770 года

После основания Санкт-Петербурга удачное географическое положение (близость к Московскому тракту) способствовало развитию деревни Купсила. Здесь происходила торговля. Крестьяне, привозящие товар в С.-Петербург чтобы сэкономить на выплатах в казну, сворачивали с прямой дороги и, в обход государственных таможенных органов, обменивались товарами с петербургскими купцами. Возможно, из-за этого название "Купсила" и трансформировалось, приобретя своё нынешнее звучание.

Достаточно часто в различных справочниках и энциклопедиях упоминается название "Купсино". Скорее всего это просто не верное цитирование названия на карте топографа Бергенгейма. Возможно, название "Купсино" было переходной формой от Купсила к Купчино или наоборот, от Купчина к Купсила. На упоминаемых здесь географических картах и в исторических трудах оно нигде не встречается. Если таковое и существовало, то очень короткий период.

Судя по представленным картам, Купсила превратилось в Купчино между 1770 и 1790 годами. Любопытно, что на представленной ниже карте указывается название "Courtschyna", что может быть прочитано, как "Купчина".

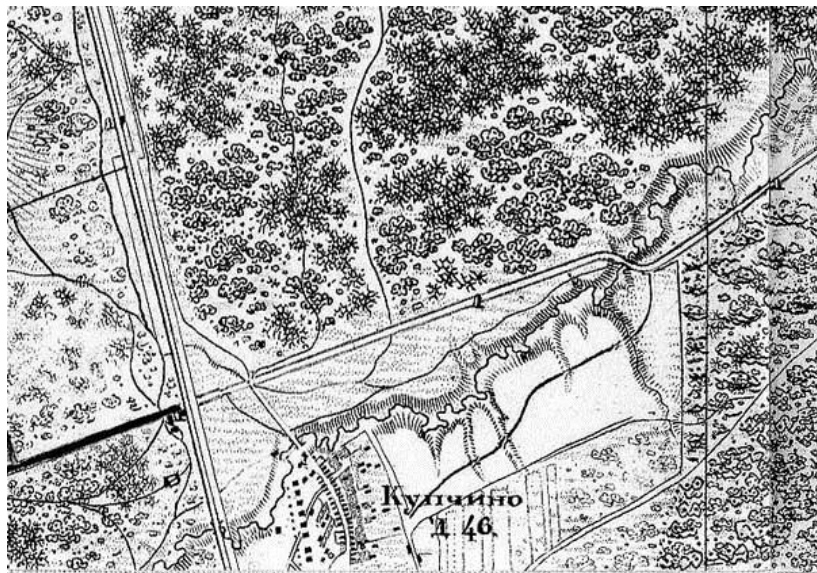


Фрагмент карты 1792 года



Фрагмент карты 1792 года

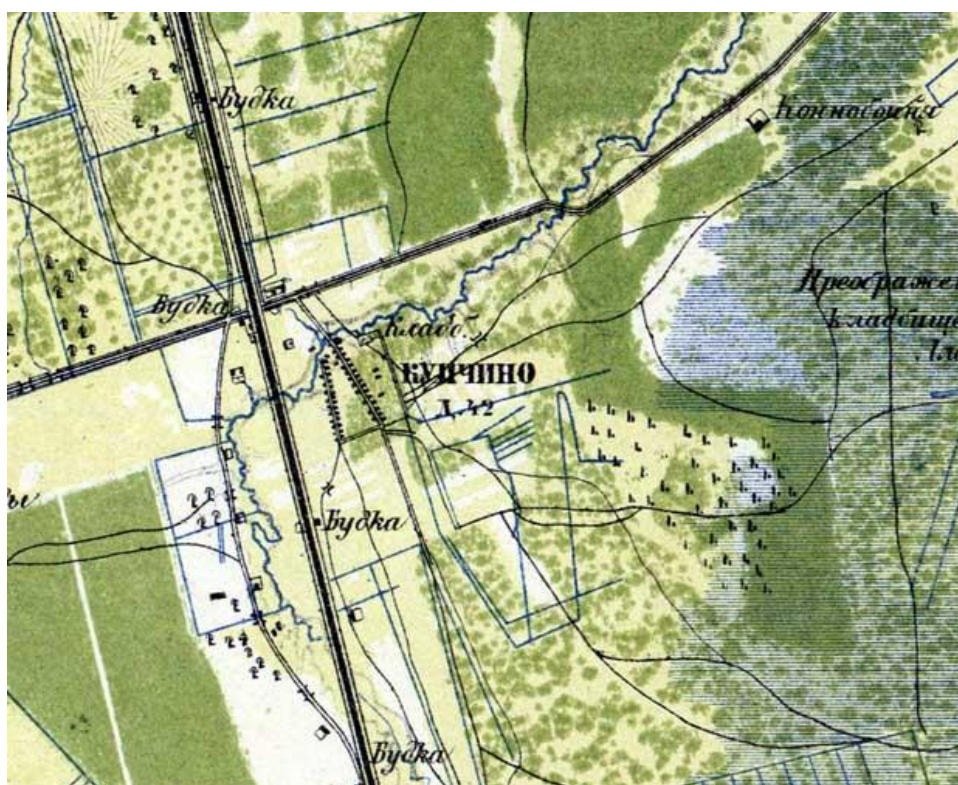
В середине 1830-х годов западнее Купчина была проложена Царскосельская железная дорога. Однако, только через сто лет у деревни будет обустроен одноимённый полустанок. К середине XVIII века Купчино представляет собой средних размеров деревню, расположенную близ дороги от Московского тракта до слободы Фарфорового завода и усадьбы князей Куракиных.



Фрагмент карты 1831 года



Фрагмент карты 1840 года



Фрагмент карты 1868 года

К началу XX века в деревне три улицы: Старая, Новая и Купчинская. Население деревни занималось в основном животноводством, огородничеством и извозом. В деревне были школа, читальня, кузница, пожарное депо, где дежурили члены добровольной дружины. В 1909 году жителями деревни был заложен собственный храм – деревянная церковь во имя преподобного Герасима. Проект храма был создан в русском стиле архитекторами И. Т. Соколовым и В. В. Сарандинаки. Церковь была закрыта в марте 1938 года и в том же году снесена. На правом берегу реки восточнее деревни, было своё, купчинское, кладбище. На кладбище была деревянная Троицкая часовня. До начала 1990-х годов не далеко от этого места можно было найти остатки надгробий.



Фрагмент карты 1913 года